

5.2 Vizuální prohlídka

Výrobce musí provést vizuální prohlídku obličejových roušek pro veřejnost nebo jejich komponentů, zda splňují požadavky tohoto článku. Nesmí se vyskytovat žádné viditelné vady (trhliny, odpojení upínacích pásků, zhoršení správného padnutí, deformace, opotřebení atd.). Jestliže je zjištěno jakékoli poškození obličejových roušek pro veřejnost, považují se za nevyhovující.

Musí být k dispozici odpovídající technická dokumentace.

Pokud je materiál předem odzkoušen dodavatelem tohoto materiálu, musí být provedeno ověření výsledků (příslušný certifikát / certifikát o shodě).

5.3 Rozměry / Velikosti

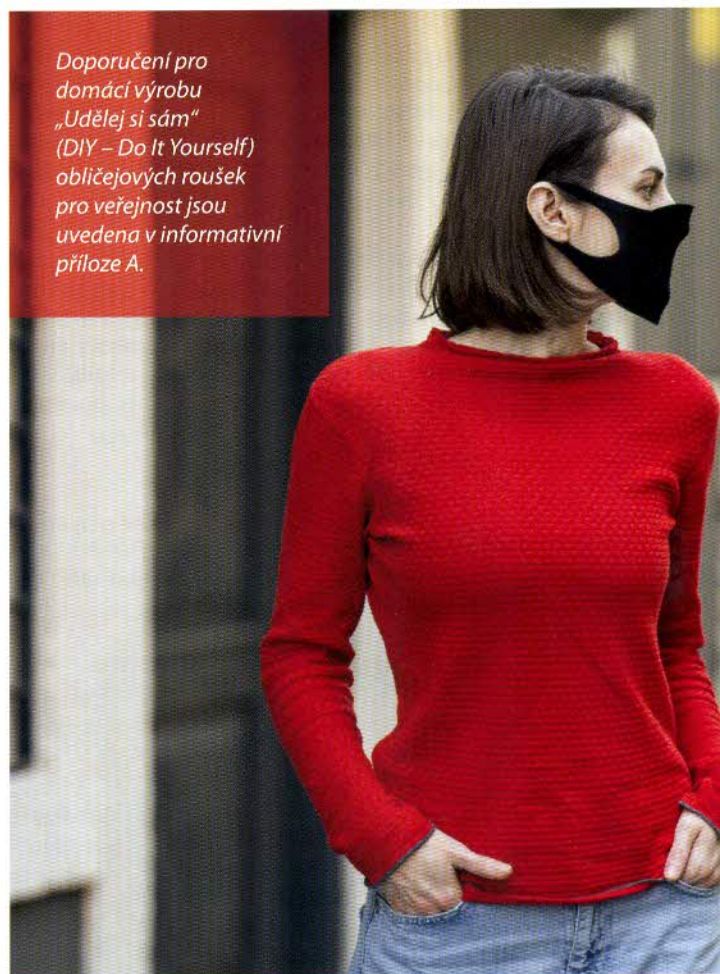
5.3.1 Velikosti pro dospělé




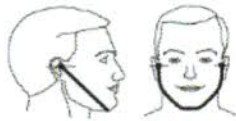
Obličejové roušky pro veřejnost musí mít velikost odpovídající průměrné morfologii cílové evropské populace. Volba rozměrů obličejových roušek pro veřejnost musí být přizpůsobená morfologii uživatele.

Obličejová rouška pro veřejnost, která ztěžuje uživateli při prvním nasazení dýchání, se považuje za nevhodnou. Uživatel by si měl být vědom, že může trvat určitý čas, než se bude s obličejovou rouškou pro veřejnost cítit pohodlně.

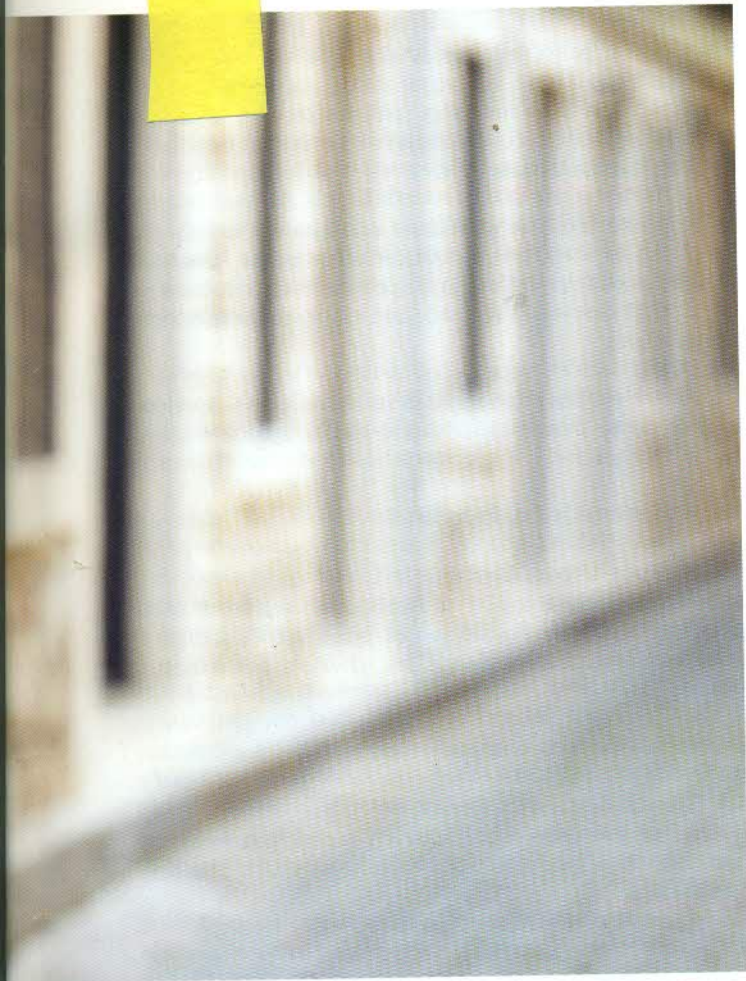
Obličejová rouška pro veřejnost musí být navržena a vyrobena tak, aby splňovala požadavky určené pro používání dospělými. Rozsahy rozměrů velikosti obličeje a hlavy na obrázku 3 jsou poskytnuty jako návod.

Doporučení pro domácí výrobu „Udělej si sám“ (DIY – Do It Yourself) obličejových roušek pro veřejnost jsou uvedena v informativní příloze A.



			
<i>Bigoniální šířka (132,5 až 144,5 mm)</i>	<i>Kořen nosu – brada (123 až 135 mm)</i>	<i>Vzdálenost zorniček (65 až 71 mm)</i>	<i>Bitrigoniální oblouk brady (295 až 315 mm)</i>

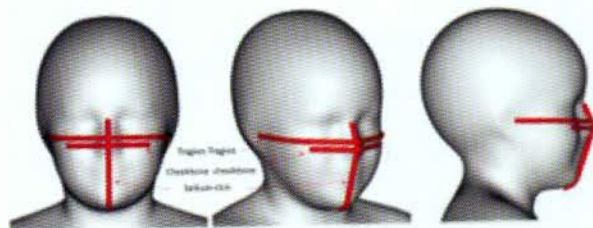
Obrázek 3 – Rozměry dospělého obličeje a hlavy



5.3.2 Velikosti pro děti

Obličejové roušky pro veřejnost jsou také určeny pro použití dětmi. Vzhledem k širokému rozsahu morfologií musí být rozměry obličejové roušky pro veřejnost stanoveny odborníky a musí být přizpůsobeny morfologii uživatele. Dýchatelnost musí být definována na základě dohledu nad mladým uživatelem. Obličejová rouška pro veřejnost, která ztěžuje uživateli při prvním nasazení dýchání, se považuje za nevhodnou. Uživatel a dohlížející by si měli být vědomi, že může trvat určitý čas, než se bude uživatel s obličejovou rouškou pro veřejnost cítit pohodlně.

Obličejová rouška pro veřejnost musí být navržena a vyrobena tak, aby splňovala požadavky určené pro používání dětmi. Rozsahy rozměrů velikosti obličeje a hlavy na obrázku 4 se poskytují jako návod.



Rozsah věku	Lícní kost – Lícní kost	Kořen nosu – brada	Tragion – Tragion	Obvod hlavy
3–5 let	88 až 109 mm	93 až 127 mm	202 až 253 mm	477 až 549 mm
6–9 let	94 až 116 mm	105 až 136 mm	220 až 279 mm	500 až 560 mm
10–12 let	98 až 121 mm	114 až 146 mm	233 až 290 mm	515 až 580 mm

Obrázek 4 – Rozměry dětského obličeje a hlavy

Příklad použití obličejových roušek pro veřejnost

Nasazování

Aby bylo dosaženo účinnosti obličejových roušek pro veřejnost (dále jen „roušky“), musí být roušky používány správně a měly by se dodržovat pokyny výrobce. Doporučuje se, aby rouška byla nasazována na holou pokožku (jinými slovy, bez přítomnosti vlasů v kontaktu s pokožkou uživatele a u určitých osob na oholenou pokožku) a aby byly provedeny následující kroky:



- a) Před jakoukoliv manipulací s rouškou se umyjí ruce mýdlem a vodou nebo promnou dezinfekčním prostředkem na ruce.



Obrázek 3.1 – Mytí rukou

- b) U opakovaně použitelné roušky se zajistí, že bude předem náležitě vyprána v souladu s doporučeními poskytnutými výrobcem.



Obrázek 3.2 – Vypraná a usušená rouška

- c) Určí se horní okraj, vnější a vnitřní strana roušky.
d) Rouška se umístí na obličej (zakryjí se ústa a nos) s přemostěním nosu (pokud existuje) na nose.



Obrázek 3.3 – Umístění roušky

- e) Rouška se přidrží za vnější stranu a pružné pásky nebo textilní pásky na zavazování se vedou přes hlavu nebo kolem uší.



Obrázek 3.4 – Umístění upínacích pásků

- f) Spodní část roušky se stáhne dolů pod bradu, aniž by se odkryl nos.



Obrázek 3.5 – Umístění roušky vzhledem k bradě

- g) Zkontroluje se, zda rouška náležitě kryje bradu.
h) Oběma rukama se stiskne přemostění nosu (pokud existuje), aby se přizpůsobilo nosu.



Obrázek 3.6 – Stisknutí přemostění nosu

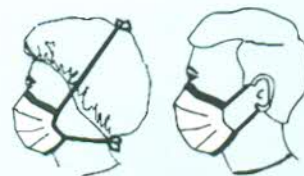
- i) Zkontroluje se, zda je rouška správně umístěna. Mělo by se to provést kontrolou přilnutí a vyzkoušením, zda nedochází k diskomfortu při dýchání.
j) Jakmile se rouška upraví, nesmí se ruce dotýkat vnější strany roušky. Pokaždé, když se uživatel dotkne roušky, musí si umýt ruce mýdlem a vodou nebo promnout ruce dezinfekčním prostředkem na ruce.



Obrázek 3.7 – Nedotýkejte se upravené roušky



Obrázek 3.8 – Jak znovu upravit roušku



Obrázek 3.9 – Umístění upínacích pásků v závislosti na modelu

Sejmutí

Při snímání roušky může dojít ke kontaminaci tváře nebo jejího okolí. Aby se to nestalo, doporučuje se:

- Svléknou se ochranné rukávce, pokud jsou použity.
- Ruce se umyjí mýdlem a vodou nebo se promnou dezinfekčním přípravkem na ruce.



Obrázek 3.10 – Mytí rukou

- Rouška se sejme tak, že se uchopí zadní část pružných pásků nebo textilních vázaček, bez dotyku přední části roušky.



Obrázek 3.11 – Sejmutí roušky

- Rouška, která má být vyhozena, se umístí do zvláštního kontejneru, popsaného v E.4.



- Rouška, která se má vyprat, se umístí do zvláštního kontejneru (čistého plastového sáčku).



Obrázek 3.12 – Rouška se vloží do zvláštního kontejneru

- Ruce se umyjí mýdlem a vodou nebo se promnou dezinfekčním prostředkem na ruce.



Obrázek 3.13 – Mytí rukou

- Vnější strana zvláštního kontejneru se očistí čisticím prostředkem.



Obrázek 3.14 – Mytí kontejneru

Údržba

Úplný cyklus údržby (praní v pračce se standardním detergentem a následné sušení) sestává z kroků doporučených národními orgány nebo výrobcem roušky (návod k použití, pokyny pro údržbu). Teplota praní musí být minimálně 60 °C.

Měl by se vyloučit jakýkoli kontakt mezi použitými rouškami a čistými kusy oblečení. Osoby odpovědné za praní by se měly samy chránit při manipulaci s použitými rouškami, pokud roušky nejsou ve zvláštním kontejneru (čistém plastovém sáčku).

Před praním roušek je možné provést další opatření, a to vyčistit pračku propláchnutím za studena bělicím prostředkem nebo nechat ji běžet naprázdno při teplotě 60 °C nebo 95 °C bez odstředování.

Nedoporučuje se používat aviváž na textilie.

Roušky se v pračce musí prát s doplňkovým materiálem (např. ručníky nebo prostěradla), k zachování mechanického efektu praní.



Obrázek 3.15 – Praní roušky

Doporučuje se úplné usušení roušky do dvou hodin po ukončení praní.

POZNÁMKA 3 Sušení v mikrovlnné troubě nebo vysoušečem vlasů se nedoporučuje kvůli nemožnosti kontroly teploty v každém místě roušek a možnému poškození filtračního materiálu, pokud je citlivý na teplo.

Po každém cyklu údržby musí být provedena (s ochrannými rukavicemi nebo umytýma rukama) vizuální kontrola. Jestliže je zjištěno jakékoli poškození roušek (trhliny, odpojení upínacích pásků, zhoršení správného padnutí, deformace, opotřebení atd.), musí se roušky vyhodit.

Likvidace

Jestliže je rouška poškozená nebo byla dosažena její doporučená životnost, může být po jejím vyprání a usušení v souladu s doporučeními vyhozena do komunálního odpadu. Roušky musí být likvidovány v kontejneru opatřeném plastovým sáčkem (nejlépe s víkem a bez manuálního otevírání). Doporučuje se dvojitý sáček, aby se zajistil obsah prvního sáčku v případě roztrhnutí vnějšího sáčku během sběru.

Použité roušky mohou být likvidovány uložením do kontejnerů na biologický odpad.



Obrázek 3.16 – Příklad kontejneru s víkem a bez manuálního otevírání

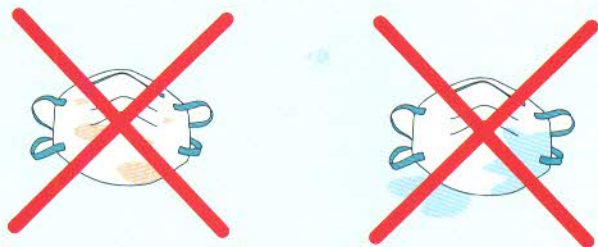


Obrázek 3.17 – Příklad kontejneru na biologický odpad

Existují organizace pro ekologické nakládání s odpadem, které odpovídají za sběr textilií k recyklaci. Podobně jako u veškerého odpadu z domácnosti, je vhodné kontaktovat váš obecní úřad ohledně informací o příslušném místě sběru s uvedením, že se jedná o obličejové roušky pro veřejnost.

Doba používání roušek

Roušky musí být vyprány po každém použití, po zvlhnutí nebo špatném nasazení na tvář. Nesmí být umístěny v pohotovostní poloze na čele nebo pod bradou během používání nebo po použití.



Obrázek 3.18 – Špinavé nebo vlhké roušky



Obrázek 3.19 – Pohotovostní polohy roušky

Použité nebo vlhké roušky se znovu nepoužívají. Roušky se perou po každém použití.

Doba nošení by měla být v souladu s informacemi poskytnutými výrobcem.

