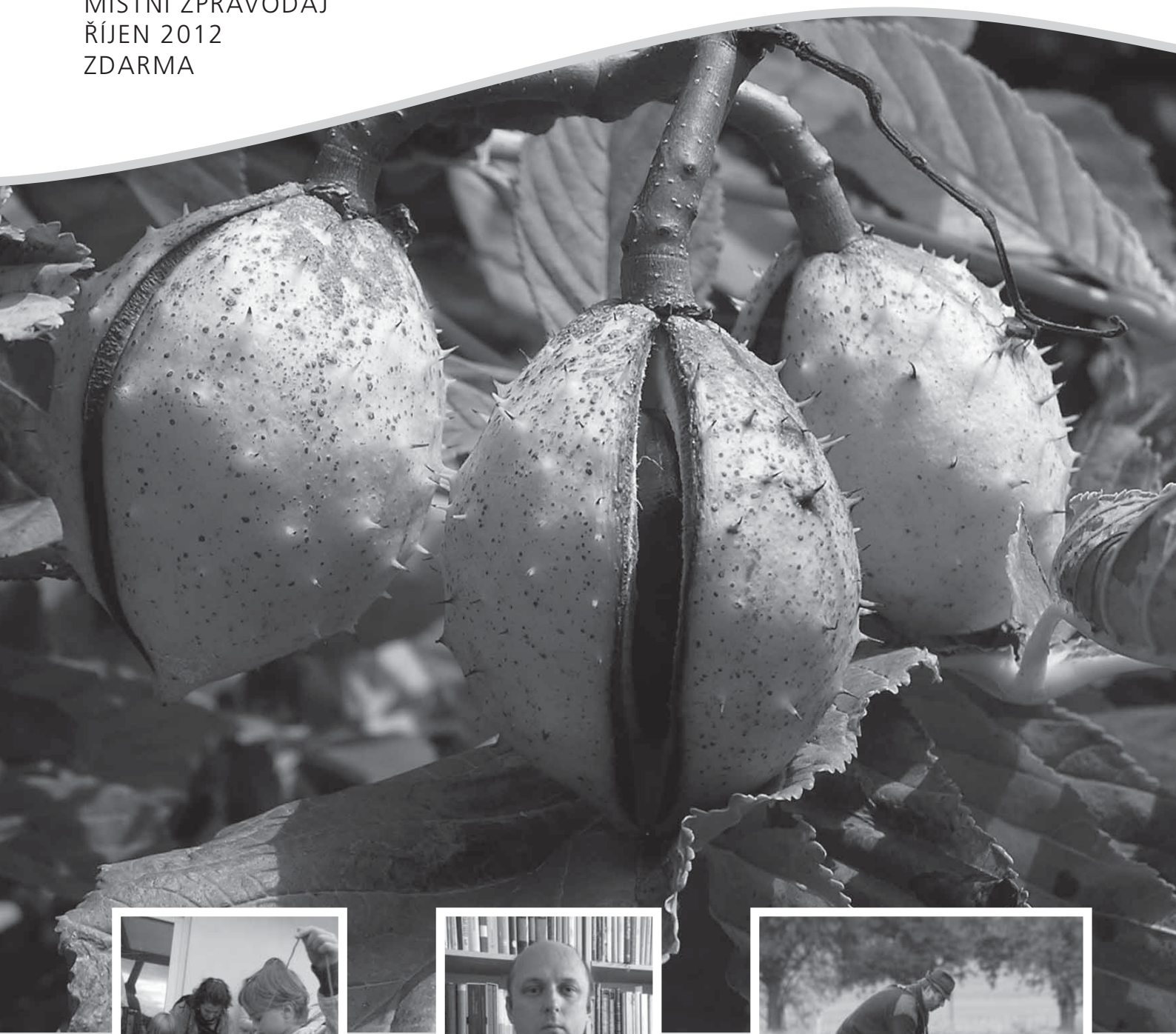




U nás v Petříkově a Radimovicích

MÍSTNÍ ZPRAVODAJ
ŘÍJEN 2012
ZDARMA



STR. **6**

OKÉNKO DO PASTELKY
INFORMUJEME O DĚNÍ
V OBCENÍ MŠ



STR. **8**

ASI HO TAK NEZNÁTE
OBCENÍ KRONIKÁŘ
MICHAL KLACEK



STR. **10**

MYSLIVECKÝ SVÁTEK
OHAŘŮ A JEJICH
PÁNŮ A VŮDCŮ



SLOVO STAROSTY

Vážení spoluobčané, milí sousedé, léto, dokonce i to babí, je pro tento rok patrně již minulostí, a tak si, podobně jako mnoho jiných, kladu otázku, proč uběhlo tak rychle.

Bezpochyby na tom má svůj podíl nejen doba dovolených, která je vždy krátká, ale také to, že Petřínov letos zažil během letních měsíců poměrně rušné období. Celkovou opravou konečně po desítkách nejrůznějších žádostí, letech marných bojů a složitých vyjednávání prošla naše hlavní silnice – od lesa Babák až po konec obce. Především poblíž mateřské školy přibýlo kvůli bezpečnosti dětí i potřebné dopravní značení, v celé délce nové komunikace jsou vyznačeny krajnice a cesta je hladká jako zrcadlo. Paradoxně však kvůli tomu máme teď o problém víc. Řidiče svádí rovný asfaltový koberec k tomu, aby pořádně sešlápli plyn. Naše snahy o snížení rychlosti na 40 km bohužel zatím nebyly úspěšné, ale nevzdáváme to! Jestliže se podobné problémy s rychlostí, a tedy také bezpečností a hlukem, podařilo řešit

v sousedních Popovičkách a Chomutovicích, kde jsou navíc umístěny i radary, není důvod, aby příslušné instituce nevyhověly nám.

Osobně si dělám starosti i kvůli blížící se zimě. Pokud jde o sněh, na jehož odklizení nebude v obecním rozpočtu jako obvykle příliš mnoho peněz, věřím, že si opět společně nějak poradíme. V Petřínově i Radimovicích je naštěstí nemálo těch, kteří s vlastními příjezdovými cestami či chodníky ochotně uklidí i část těch obecních. Takového přístupu si skutečně velmi vážím a předem za něj děkuji.

S obavami však sledují komíny, z nichž už se stále častěji začíná kouřit. Ostatně je to také cítit, protože v leckterých domácnostech se zřejmě přitápí různým způsobem i druhy paliva. Rád bych vás všechny tedy požádal, abyste uvažovali o tom, čím budete přikládat do kotlů a kamen. Cokoliv v zimě spálíme, to budeme všichni také dýchat! Chápu, že ceny energií stále rostou, ale třeba dřevo z obecních lesů je možné odkoupit za poměrně příznivou cenu. A po-



kud budete uvažovat zodpovědně a ekologicky, může vás v zimě hřát i pocit, že jste udělali správnou věc nejen pro sebe, ale i pro všechny sousedy ve svém okolí.

Těm, kterým záleží na čistém ovzduší předem děkuji.

Miloš Kačárek ml.

KRAJSKÉ A SENÁTNÍ VOLBY 2012



Ve dnech 12. a 13. října 2012 se uskuteční volby do Zastupitelstva Středočeského kraje a první kolo voleb do Senátu Parlamentu ČR.

Do volební místnosti v budově obecního úřadu můžete přijít v těchto hodinách:

Pátek	12. 10. 2012	14 – 22 hodin
Sobota	13. 10. 2012	8 – 14 hodin

Případné druhé kolo senátních voleb se uskuteční ve dnech 19. a 20. října 2012 a volební místnost v budově obecního úřadu bude přístupná ve stejných hodinách – tedy v pátek od 14 do 22 hod. a v sobotu od 8 do 14 hod.

Pokud z jakéhokoliv důvodu neobdržíte hlasovací lístky nejpozději tři dny před volbami, získáte je přímo ve volební místnosti. Tam také dostanete dvě obálky, do nichž za plentou vložíte své hlasovací lístky.

Šedá obálka je určena pro hlasovací lístek pro krajské volby, žlutá pro hlasovací lístek do Senátu.

Volební lístky pro druhé kolo senátních voleb obdrží všichni voliči až ve volební místnosti.



OBECNÍ ÚŘAD INFORMUJE

Tři otázky před volbami

Do Senátu Parlamentu ČR kandiduje za volební obvod 41 Benešov jako nezávislý kandidát také Ing. Petr Čuřík, starosta sousední obce Sulice. Také za vás, jsme mu položili tři otázky.

1. Má podle Vás nezávislý senátor šanci prosazovat zájmy svých voličů v horní komoře Parlamentu ČR?

Jsem přesvědčený že ano. K tomuto názoru jsem dospěl i díky znalosti fungování politických stran a jejich zástupců na nejrůznější úrovni státní správy. V roce 2009 jsem patřil k prvním členům TOP 09 v Praze. Pro stále hlubší rozdílnost názorů jsem ale letos v červenci své členství v této straně ukončil. Domnívám se, že senát i stát by měli řídit osobnosti a odborníci, nikoliv straníci. Mým cílem je vytvoření klubu nezávislých senátorů, který by český Senát posunul na vyšší úroveň demokracie. Celý nestraničský senátorský klub by se rozhodoval svobodně bez nařízení stranických sekretariátů, podle svého nejlepšího vědomí a svědomí.

2. V případě úspěchu ve volbách chcete dál pracovat i jako starosta. Je reálné časově zvládnout obě funkce?

O tom jsem samozřejmě hodně přemýšlel a jsem si jistý, že se obě funkce skloubit dají, byť to bude náročné. Hlavně pro rodinu. Navíc si myslím, že právě znalost komunální problemati-

ky bude velmi cenná. V Senátu bych chtěl hájit především zájmy malých a středních obcí. Několik generací naší rodiny žije na venkově tady na Kameňnicku. Dlouhou řadu let jsem pracoval v hlavním městě, a to jak v soukromém sektoru, tak i ve veřejné správě. Mohu tedy srovnávat, o kolik obtížněji se v malých a středních obcích, oproti městům, hledají peníze na projekty a jak nelehkou pozici zde mají zastupitelé. K tomu, abych pokračoval ve své dosavadní práci starosty, mě navíc zavazuje i fakt, že jsem potřebných tisíc hlasů pro kandidaturu do senátních voleb získal během několika málo dnů právě od lidí ze svého okolí.

3. Jaká problematika patří a bude patřit k Vaším prioritám?

Hlavní prioritou jsou investice do školství na všech úrovních – rozšíření kapacit již stávajících školských zařízení a případný vznik škol nových. Dále podpora vytváření nových pracovních příležitostí v regionu a dopravní obslužnost menších obcí. Rozhodně podpořím dostavbu jihovýchodní části Pražského okruhu, který podstatně ulehčí dopravě hlavně v okolí Říčán. V případě obcí již zatížených Pražským okruhem budu usilovat o dokončení protihlukových opatření. Okres Praha-východ, a zejména Říčansko, v minulosti značně doplácely na to, že neměly ve vrcholné politice své zástupce. Regiony v sousedství velkých měst se potýkají s velice specifickými problémy, jako je migrace obyvatel za prací. V těchto obcích žije poměrně

vyšší počet obyvatel, ale k trvalému pobytu se zde přihlásí sotva dvě třetiny lidí, což obcím citelně ubírá peníze v obecních rozpočtech.

S programem a názory Ing. Petra Čuříka se můžete seznámit na webových stránkách www.curik.cz

„Koridor“ rozhodně nechceme

Díky přípravě nového územního plánu získali zastupitelé obce i podrobnější informace o záměrech Středočeského kraje, který hodlá v budoucnu na správním území Petřikova vybudovat obchvat Velkých Popovic (jako přeložku komunikace II/107).



Třebaže plán obce musí vyšší územní dokumentaci respektovat, OÚ již vznesl na krajském Odboru regionálního rozvoje i na dalších kompetentních místech proti tomuto projektu oficiální námítky a připomínky.

Koridor pro budoucí obchvat je totiž navržen v území, kde by došlo k mnoha nevhodným střetům – ať již s ochranou krajiny a přírody, kvalitou života občanů v Petřikově a Radimovicích i s technickým vybavením celého území a již zastavěnými plochami.

„Také odborníci ze společnosti C.H.S. Praha, kteří pro naši obec zpracovávají nový územní plán, jsou přesvědčeni, že výstavbou nové ko-





OBECNÍ ÚŘAD INFORMUJE

munikace by došlo k narušení krajinného rázu celého údolí Mokřanského potoka. Zvýšily by se emise ze silniční dopravy i hluková zátěž. Stavbou by bylo zasaženo ochranné pásmo vodních zdrojů pivovaru Velké Popovice i přivaděče pitné vody ze Želivky a nevratně by zřejmě bylo poškozeno i území využitelných podzemních vod," specifikuje některé hlavní negativní vlivy starosta Miloš Kačírek a dodává, že výstavba přeložky by mohla vážně narušit také vztahy Petříkova s Velkými Popovicemi, protože dopravu této obce řeší na úkor našeho katastrálního území a nepřináší přitom žádná pozitiva.

Kompletní výčet nevhodných střetů zaslala proto naše obec nejen Středočeskému kraji, který o stavbě nové komunikace uvažuje, ale také Ministerstvu životního prostředí ČR, Odboru územního plánování a Odboru životního prostředí Města Říčany, Obci Velké Popovice a Plzeňskému Prazdroji, který se k navrženému obchvatu staví také záporně.



V souvislosti s pravidelným čtvrtletním vyúčtováním vodného a stočného žádají Technické služby Petříkov všechny občany o nahlášení aktuálního stavu vodoměrů (ke 30. 9. 2012).

Termín pro nahlášení údajů byl z důvodu malování kanceláří OÚ prodloužen do 12. října 2012.

Nahlášení stavu a případné dotazy na tel. 724 191 865 nebo e-mailu: tsp@obecpetrikov.cz

V případě poruchy tlakové kanalizace kontaktujte pana Jaroslava Tipla (tel.: 603 415 739).



Nová silnice, nové problémy

Radost i starosti přinesla naší obci nově opravená silnice III/00320, která je hlavní dopravní tepnou Petříkova. Rekonstrukce jsme se dočkali letos v létě, kdy po letitých urgencích a nekonečných jednáních Středočeský kraj, který je vlastníkem této cesty, komunikaci opravil. Nastaly však velké problémy s rychlostí.

Nový asfaltový koberec v úseku od odbočky z hlavní silnice mezi Velkými Popovicemi a Kamenicí je totiž pro mnohé řidiče výzvou k rychlé jízdě. Povolená padesátikilometrová rychlost je tak nyní v obci velmi často překračována. Značky s doporučenou třicítkou u mateřské školy, kde jsou přechody pro chodce, řidiči zcela ignorují.

„Ve snaze zajistit pro chodce a zejména pro děti větší bezpečnost chceme vyjednat pro celý úsek Petříkova sníženou rychlost na 40 km v hodině. Instalace zpomalovacích prahů či retardérů byla totiž zamítnuta již při jednáních o rekonstrukci vozovky. Ani v případě snížení rychlosti nebyla prozatím naše jednání s odborem dopravy a dopravní policií úspěšná. Boj o nižší rychlost v obci ale rozhodně nevzdáváme,“ říká starosta Miloš Kačírek. Současně prosí všechny občany o zvýšenou ostražitost, především

v místech, kde podél silnice nejsou chodníky. Obě krajnice jsou sice na nové komunikaci zřetelně vyznačeny, ale ani tomu mnozí řidiči nevěnují velkou pozornost.

Pastelka začala stavět své hřiště

Navzdory zhruba tříměsíčnímu skluzu z důvodu prověřování dotace z Fondu rozvoje obcí a měst Středočeského kraje se v těchto dnech již naplno rozjíždějí práce na zahradě obecní mateřské školy. Na ploše zhruba 400 m² vznikne dětské hřiště s pryžovým povrchem, mnoha herními prvky i lavičkami a umělým svahem pro sáňkování.

Plzeňská firma INTAKE Group, s.r.o., která se díky nejvýhodnější ceně i dalším kritériím, včetně poskytovaných garancí, stala vítězem výběrového řízení, zahájila přípravné práce 20. září. Hřiště by měla dokončit do konce letošního listopadu, takže v zimě už by děti mohly na školní zahradě skutečně sáňkovat.

V případě příznivého počasí bude vysazena i většina projektované zeleně. A třebaže travnaté plochy i některé dřeviny se na zahradě objeví patrně až na jaře příštího roku, MŠ Pastelka už může od tohoto prosince s využitím hřiště počítat v pravidelném denním režimu.

Středočeský kraj poskytl naší obci na výstavbu dětského hřiště a jeho vybavení částku ve výši téměř jeden a půl miliónu korun. Spoluúcast obce je pětiprocentní. Petříkov však tuto investici považuje za investici do budoucnosti.





OBECNÍ ÚŘAD INFORMUJE

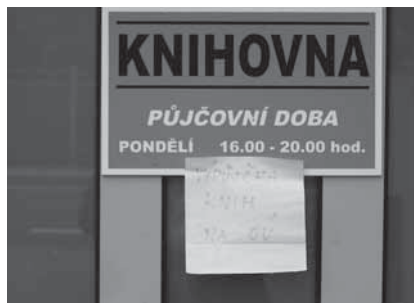
Objednejte si kominíka

Ve snaze vyjít vstříc občanům, kteří potřebují provést před zimním obdobím pravidelnou revizi komínů svých nemovitostí, zajistil OÚ i letos hromadnou službu kominíka.

Prohlídky a čištění komínů v obci se uskuteční 27. a 28. října a tyto služby si můžete objednat nejpozději do 26. 10. do 12.00 telefonicky na obecním úřadě (tel: 323 665 114) nebo na mobilu 777 340 550. V případě nepříznivého počasí bude termín o týden odložen.

Knížky se půjčují dál

S ohledem na malý zájem o půjčování knih z obecní knihovny rozvázala obec od 30. června 2012 dohodu se stálou knihovnicí paní Annou Žákovou.



Půjčování knih, včetně možnosti objednávek titulů z Benešova, zůstává však zachováno a službu zajišťuje obecní úřad.

V případě zajmu o výpůjčku či podrobnější informace využijte úřední hodiny OÚ (každé pondělí a středa od 16 do 19.00). Knihy z obecní knihovny si můžete předem objednat také e-mailem dle seznamu knih na webových stránkách obce.

Posvíťme si na sprejery

Již po několikáté si letos vyhlédli vandalové autobusovou zastávku



Snad čisté stěny čekárny nebudou pro sprejery výzvou k dalšímu útoku

v Radimovicích a její stěny „vyzdobili“ mnoha nevzhlednými čmáranicemi.

Místní obyvatelé na vandalismus opět odpověděli opravou čekárny a celkovým vybělením jejích stěn. Všichni by si přáli, aby stěny zůstaly čisté bílé co možná nejdéle.

Vzhledem k tomu, že zde největší stopy po sprejerech zůstávají již po několik let vždy během prázdnin, je pravděpodobné, že si tímto způsobem léčí své komplexy turisti či projíždějící cyklisté. Pokud byste zahlédli někoho, kdo podobným způsobem poškozuj obecní majetek, neváhejte to nahlásit na lince 158 a případně také na obecním úřadě. Jde o majetek nás všech!

Výzva pro občany

Prosím, všimněte si, co se v Petřikově a Radimovicích i v jejich blízkém okolí děje, a nebojte se upozornit na jakékoliv nepravosti či projevy vandalství – například na vyvážení a odhazování nejrůznějšího odpadu do příkopů podél hlavní silnice, v lesích i na jiných místech.

Obecní úřad také přivítá iniciativu občanů při úklidu konkrétních částí obce či právě při sběru odpadků a dalšího nepořádku.

Pro úklid současně nabízí zajištění velkoobjemových pytlů, včetně jejich následného odvozu.

Občanům, kterým záleží na čisto-
tě a pořádku, předem děkujeme.

OÚ Petřikov

Budme v kontaktu

Obecní úřad Petřikov se obrací na všechny občany s prosbou o zaslání aktuálních e-mailových kontaktů na nově zřízenou e-mailovou adresu: info@obecpetrikov.cz

Snahou je vytvořit jednotnou elektronickou databázi, jejímž prostřednictvím by mohlo být co největší množství obyvatel Petřikova a Radimovic průběžně informováno o aktuálním dění v obci, o jednáních zastupitelů, nových vyhláškách i různých akcích v místě svého bydliště.

Občané by se pak tímto způsobem mohli obracet na OÚ se svými náměty, nápady i stížnostmi, takže komunikace prostřednictvím elektronické pošty bude oboustranná.

Za zaslání aktuálních e-mailových kontaktů všem občanům předem děkujeme.

OÚ Petřikov

Prodej dřeva

Obec Petřikov nabízí k prodeji **smrkové palivové dřevo** z obecních lesů.

Cena 750,- Kč (vč. DPH) za jeden prostorový metr.

Podmínky prodeje projednalo zastupitelstvo 26. dubna 2012.

Zájemci o koupi dřeva získají podrobnější informace na tel. čísle 724 191 865.



OKÉNKO DO PASTELKY

Listování školním kalendářem

V závěru školního roku 2011/2012 jsme si užili tyto plánované akce a prožitkové programy:

- ☞ vydařenou besídku pro rodiče s ukázkami práce jednotlivých tříd a současně všech volnočasových kroužků
- ☞ noční školku jako rozloučení s kamarády, kteří odcházejí do základní školy nebo do jiných mateřských škol
- ☞ třídní schůzku nejen pro rodiče nově přijatých dětí, ale i s prezentací lektorů nových volnočasových aktivit
- ☞ avizovaný prázdninový režim byl pro malý zájem o umístění dětí zrušen, takže se v Pastelce celé prázdniny pilně pracovalo – probíhaly zde nejen záruční opravy a nezbytné úpravy, které vyplynuly z prvního roku provozu, ale uskutečnil se i generální úklid a všechny prostory se připravovaly na nový školní rok
- ☞ na webové stránky Pastelky jsme umístili dokumenty s názvem: Výroční zpráva a Vlastní hodnocení školy (<http://www.mspetrikov.cz/>)

V novém školním roce budou menší děti v MŠ Pastelka chodit

do třídy Pramínek a větší děti do třídy Paletka. Všem se budou věnovat stejné paní učitelky i další personál jako v loňském roce.

Opět je naplněna celá kapacita školky – 50 dětí k nám dochází celodenně, dvě petříkovské děti, jejichž maminky pobírají rodičovský příspěvek, tráví v našem kolektivu pouze dopoledne.

Letos máme celkem 13 předškoláků (dva z nich půjdou příští rok do první třídy s odkladem a u dalších dvou dětí se odklad povinné školní docházky předpokládá).

☞ O naše spokojené žaludky se opět stará firma J+J Říčany, která nám hned po prázdninách udělala radost pestřejší skladbou přesnídávek a svačín. Jídlo nám moc chutná.

☞ V letošním školním roce pro nás mohli naši rodiče vybírat celkem ze třinácti různých druhů volnočasových aktivit. Probíhat jich nakonec ale bude jen jedenáct, protože o některé programy nebyl až takový zájem. Těšíme se, že budeme chodit bruslit na zimní stadion ve Velkých Popovicích. Naším průduškám jistě prospějí pravidelné návštěvy solné jeskyně. Kurzy plavání nás i letos čekají v aquaparku Čestlice. Naše výtvarné tvoření bude podporovat

atelier Barevný svět. Předškoláci se budou na první třídu připravovat v Předškolníčkovi. Malým golfistům je určena golfová školička na drivingu krásného zámeckého areálu ve Štiříně. Angličtinu hrou pro nás zajišťuje Mortimer English Club Říčany. Na flétničku budeme hrát společně s Mgr. Hanou Skálovou. Baletní přípravku Baletníka povede baletka a tanečnice paní Gabriela Ličková a pohybovou přípravu s angličtinou Two in one a Kreativní cvičení s prvky jógy zajistí pro děti v Pastelce Táňa Lipovská. Všechny tyto „volnočasovky“ probíhají buď v době ranního scházení nebo v době vycházek či odpoledních časů tak, aby nenarušovaly hlavní vzdělávací program.

☞ Pro obrovský zájem byl proveden logopedický screening u téměř poloviny dětí ze školky a do logopedické poradny je možné docházet přímo v budově mateřské školy pravidelně jednou týdně (buď v úterý nebo středu odpoledne) k Mgr. Olze Hokrové.

☞ Pro rodiče předškoláků, ale nejen pro ně, bude v dohledné době zorganizována přednáška speciální pedagogky a grafomotoričky Mgr. Drábové.





OKÉNKO DO PASTELKY



V případě potřeby jakékoliv konzultace s pedagogicko-psychologickou poradnou je možné kontaktovat novou pobočku spádové PPP v Hloubětíně, a to v Dětském domově ve Strančicích (odkazy na webu MŠ).

Máme se na co těšit

Během září jsme se snažili pomáhat všem novým kamarádům s jejich adaptací v Pastelce a také ostatní děti si po prázdninách znovu osvěžovaly, co se ve školce smí, a co zase ne. Znovu si k sobě vzájemně prošlapáváme cestičky.

Děti, které k nám loni chodily, mají radost, že se zase setkávají s tetami-učitelkami, kuchařkami a dalšími ze školky. Vyprávíme si o zážitcích z prázdnin a už u nás bylo také divadélko Safari – minicirkus, prožili jsme Den s mojí hračkou, kdy mohly děti předvést a případně i půjčit své oblíbené hračky, všem, kteří o to měli zájem. V rámci pravidelných hudebních dopolední nás opět navštěvuje Mgr. Hana Skálová se svými hudebními nástroji. V úterý 2. října jsme „podzimně“ tvořili s našimi maminkami. Pokusíme se o stejně úspěšnou drakiádu jako v loňském roce a už teď se moc těšíme, že se nám

tady v Petřínově předvedou sokolníci s dravci a kynologové s pejsky, a že se nám vydaří společný dopolední výlet na zámek Berchtold, fotografování, lampiónový průvod a mnohé další.

Během zimy nás také čeká celá řada dalších zajímavých akcí, ať již v programu MŠ nebo v rámci setkávání s rodiči. Všechny akce jsou vždy s předstihem prezentovány na našem webu i na nástěnkách v budově MŠ (formou textu či samostatné upoutávky).

MŠ Pastelka používá od října tohoto roku nové dekontaminační ro-

hože Cleanmat, které zvýší čistotu v celé budově. Již od září používáme v interiérech antibakteriální eukalyptový sprej.

Písek z našich pískovišť prošel, v souladu s novou vyhláškou, povinnou prohlídkou a z výsledků můžeme mít radost. Místa, kde si hrajeme, jsou zcela nezávadná z pohledu mikrobiologického, parazitologického i chemického.

Veškerý personál mateřské školy Pastelka se i v tomto školním roce povinně vzdělává v rámci Dalšího vzdělávání pedagogických pracovníků.



Díky představení divadélka Safari jsme si zahráli na africké lovce



MOŽNÁ HO TAK NEZNÁTE

Michala Klacka okouzila historie, když byl ještě kluk. Zejména dějiny starověkého Egypta a antického Řecka a Říma, o nichž tak poutavě mluvila v hodinách dějepisu paní učitelka Táborská z velkopopovické školy, nebral jen jako množství dat, která si je třeba na chvíli zapamatovat, aby je bylo možné navždy zapomenout. Kde se dalo, sháněl knížky, ze kterých se o „kolébce lidských dějin“ dozvídal víc, než z učebnic. A hlavně si představoval, jak se tehdy asi lidem žilo. Po několika desítkách let však zjistil, že neméně zajímavá je i historie míst, kde žije a kde má své kořeny. Díky práci v Národním muzeu se už od roku 1995 setkává s historií každý den. Ve volném čase pak do stránek obecní kroniky Petříkova zaznamenává vše, co by mělo být uchováno pro další generace.

K historii jste měl skutečně namířeno už od klukovských let?

Tak jednoznačné to samozřejmě nebylo. Když ve školních osnovách vystřídaly o pár let později Řecko a Řím novodobé dějiny a my jsme povinně probírali nejrůznější sjezdy KSČ a KSSS, moc zajímavé to nebylo. Tím víc mě ale fascinovaly právě ony staré dějiny. Vlastně už na gymnáziu jsem se hlásil s tím, že to bude příprava pro pozdější studia historie na vysoké škole. V rámci oboru bylo však míst žalostně málo, takže jsem se na VŠ nedostal. Práci v oddělení služeb Knihovny Národního muzea v Praze jsem tedy původně bral jako dočasné útočiště. Nakonec jsem ve zdejší studovně pracoval skoro deset let a rozhodně toho nelituji.

Zřejmě hlavně proto, že to byl odrazový můstek k Vaší dnešní práci kurátora zvláštního knižního fondu Obrození a sbírky kramářských písní, kupletů, šlágrů a dalších menších fondů.

To jsem však dlouho vůbec netušil. Když se tato možnost v roce 2004 objevila, samozřejmě jsem to využil. Na první etapě svého působení v Národním muzeu si ale cením především toho, že jsem se dostal k literatuře, která přibližovala dějiny míst, kde bydlím. Podobně jako jiní jsem sice věděl, že většina míst kolem Prahy má poměrně zajímavou minulost. Jak pestrá, bohatá a zajímavá je, jsem ale dříve opravdu neměl bližší představu. Místa, kde žijeme, a celý region Jílovska a Říčanska byl osídlen už v době pravěku. Dokládají to i mnohé archeologické nálezy. Právě



díky práci ve studovně jsem se, nejprve náhodně, setkával se svědectvími, která pro mě regionální historii vlastně objevovala. Zjistil jsem, že první písemné záznamy o Petříkově, Radimovicích a blízkém okolí pocházejí ze středověku, a to zejména z období vlády prvních králů z dynastie Lucemburků (1310 – 1419).

A to byl ten hlavní podnět k návratu k původním kořenům?

Historie míst, kde jsem se narodil, mě určitě začala zajímat mnohem dřív. V Národním muzeu jsem však měl a stále mám výjimečnou příležitost k tomu, abych si udělal bližší představu o tom, jak skutečně žili naši předkové. V jeho sbírkách je množství nejrůznějších knih i dalších pramenů, díky nimž je možné nahlédnout do minulosti. V době vzniku Národního muzea, tedy v době od roku 1818, kdy ještě neslo název Vlastenecké muzeum, se totiž v jeho sbírkách díky nadšení lidí ocitaly

nejen jedinečné exponáty, ale také stovky dobových předmětů, často rodinných klenotů. Měly se stát jakýmsi svědectvím doby pro budoucí generace. Další vlna dárcovského nadšení přišla s revolučním rokem 1848, kdy se tehdy již České muzeum stalo synonymem národního obrození. Ostatně právě díky úsilí obrozenců vlastní dnes muzeum i celé knihovny Františka Palackého či Pavla Josefa Šafaříka. V mé správě je mj. i zvláštní knižní fond Obrození, v němž jsou velmi cenné exponáty. Své místo v něm má např. literární sborník *Perly české*, který vyšel v roce 1855 ve zlacené kožené vazbě, kterou navrhl Josef Mánes.

Grafická a výtvarná stránka knih měla tedy v době obrození velkou váhu?

V mnohých případech ano a zdaleka se to netýká jen obrozenecké knižní tvorby. Již podstatně dříve vznikaly



Vazbu pro obrozenecký sborník Perly české navrhl Josef Mánes



výpravné sborníky či jiné příležitostné publikace, které bývaly bohatě ilustrovány kolorovanými rytinami. Příkladem může být třeba kniha německého osvícenského spisovatele A. G. Meissnera o českých hradech a zámcích z roku 1798. Desítky těchto sídel jsou zde věrně zachyceny na celostránkových kolorovaných rytinách. Ilustracím byla tradičně věnována velká pozornost hlavně v náboženské literatuře, naučných časopisech a v didaktické literatuře určené dětem. Tzv. mravoučná literatura byla v době obrození velmi populární. Obrázky měly získat pozornost malých čtenářů a podtrhnout hlavní poselství. Vzhledem k tomu, že ilustrace zachycovaly scény z „běžného života“, mají velký význam i z pohledu mapování tehdejšího životního stylu a módy.

Podobné svědectví ale vydávají i kramářské písničky, jejichž autoři tehdy jistě vůbec netušili, že píší historii.

Sbírka kramářských písní je opravdu velmi zajímavá a to hned z několika pohledů. Ten umělecký není, až na výjimky, nijak podstatný. Už od 16. století šlo především o lidovou tvorbu, takže třeba na důslednost rýmů se příliš nehledělo. Tematika kramářských písní je ale velmi různorodá – zaznamenávají tragické události, vojenské příběhy, ale i duchovní a milostnou lyriku. Kvůli satirickému náhledu na tehdejší dění to také mnozí kramáři neměli právě lehké. Důkaz o tom podává ve svých pamětech asi nejznámější pražský písničkář 19. století František Hais, o němž píše v jednom ze svých fejetonů i Jan Neruda. Veřejné produkce, během nichž pouliční umělec doprovázel vyprávěný a zpívaný příběh i jakýmsi obrázkovým komiksem, nebyly totiž úřadům zrovna po vůli. Přivýdělek za prodej tištěných textů těchto písní na živobytí rozhodně nestačil. Prodávaly se za dva krejčáry. Lidé si však mnohé písničky zamilovali, kupovali si je a podomácku vázali do podoby tzv. špalíčků. Ve sbírkách máme i špalíčky v originálních vazbách, které svědčí o tom, že tyto tis-



Písničkář F. Hais asi v 60. letech 19. stol.

ky byly v rodinách často uchovávané z generace na generaci.

Vy se navíc i v případě této drobné lidové tvorby snažte vysledovat petříkovské stopy.

Ano, tohle mě opravdu zajímá a jsem rád, že mé „pátrání“ má i konkrétní výsledky. Žádnou píseň, která by se vztahovala přímo k Petříkovu či Radimovicím, jsem sice ve sbírkách Národního muzea nenašel, ale k našemu regionu se váže řada kramářských písní i pozdějších šlágrů, které také vycházely v tištěné podobě. Ve své době byla například čtenářsky atraktivní Nová píseň o bohapustém manželovi Nenadálovi, který 16. listopadu 1883 v Mnichovicích zavraždil svoji ženu. Mimochodem, že se tento krutý příběh opravdu stal, jsem si ověřil v tamní matrice. Několik písní s církevní tematikou se zase v 19. století objevilo v souvislosti s novým poutním místem ve Strančicích, kde stojí kaplička zasvěcená sv. Anně. Z dnešního pohledu se dá říct, že kostelník Václav Lehovec z Kunic, který své vlastní texty písní také vydával, dělal Strančicím mezi věřícími velmi dobrou reklamu.

Je možné tisky kramářských písní někde vidět?

Vzhledem k tomu, že tyto sbírky jsou uloženy v Terezíně a na



Ilustrace přibližují i dobovou módu

Zbraslavi, kramářské písně a další fondy jsou přístupné pouze po předchozí dohodě. Některé exponáty však badatelům půjčují jen výjimečně – je totiž nutné je s ohledem na jejich stav uchovávat ve speciálních obálkách a schránkách, aby nedocházelo k další devastaci. Příležitostně jsou však některé tisky vystavovány. V současné době doprovázejí kramářské písně a dobové šlágry výstavu automatofonů s názvem Kouzelné hrací strojky. Jde o první samostatný projekt z výstavního cyklu Monarchie. Tato výstava je v Českém muzeu hudby v Karmelitské ulici k vidění až do 28. ledna příštího roku.



Šlágry psal a sám vydával i Josef Hotový z Radějovic



ZE ŽIVOTA SPOLKŮ A SDRUŽENÍ



Svátek ohařů a jejich vůdců

Poslední zářijový víkend strávili členové Mysliveckého sdružení Družba Dobřejovice, k němuž patří i ti z Petřikova, sice ve značně ostrém pracovním tempu, přesto však slavnostně. Právě v jejich honitbě se totiž 29. a 30. září uskutečnily klubové všestranné zkoušky ohařů, které se historicky podruhé nesly v duchu Memoriálu Jaromíra Dostála.

Od časných ranních hodin bylo v sobotu rušno zejména na zámečku v Nebřenicích, kde se konalo slavnostní zahájení. Před nástupem zde měli myslivci dost času na to, aby se pozdravili a probrali své chovatelské i lovecké úspěchy. Hned od prvních okamžiků bylo znát, že se na všestranných zkouškách scházejí lidé, kteří si skutečně mají co říct.

K připravenému výřadu, jímž chtěli organizátoři už předem symbolicky vzdát poctu soutěžícím i zvěři, svolávaly všechny zúčastněné v duchu mysliveckých tradic slavnostní fanfáry

a halali. Trubači tak v úvodu vytvořili velmi důstojnou atmosféru pro předání vyznamenání České myslivecké jednoty za zásluhy v oblasti chovu a výcviku plemene českých fousků. Potlesk provázal také zdravici paní Ludmily Dostálové, z jejichž úst zaznělo poděkování za tuto krásnou formu vzpomínky na jejího zesnulého manžela, významného českého kynologa, Jaromíra Dostála, který celý život zasvětil ohařům, zvláště českým fouskům.

V rámci slavnostního zahájení bylo také představeno všech dvacet psů a jejich vůdců, kteří se po rozlosování do tří skupin rozjeli na jednotlivá stanoviště v blízkosti Petřikova, Popoviček a Velkých Popovic, aby zde postupně až do nedělního odpoledne prokazovali své znalosti a dovednosti.

„Na všestranných zkouškách prokazuje pes vyšší stupeň použitelnosti v lovecké praxi a zároveň se při nich ověřují i schopnosti vůdců a chovatelů. Ohaři tu dokazují, že jsou opravdu skupinou psů, kteří obstojí při jakékoliv práci v terénu, tedy na poli, ve vodě

i v lese. Součástí dvoudenní zkoušky je vždy i posouzení psa při přinášení ulovené zvěře,“ vysvětlil předseda Mysliveckého sdružení Družba Josef Černý a dodal, že všestranné zkoušky jsou pro myslivce velmi prestižní záležitosti. „Jsme velmi rádi, že nás při přípravě této akce podpořili mnozí sponzoři. Bez jejich pomoci bychom všestranné zkoušky nemohli uspořádat v tak velkém stylu. Zejména děkujeme společnosti Arendon, která nám umožnila uspořádat slavnostní zahájení v areálu nebřenickeho zámečku. Díky jejímu finančnímu přispění jsme také mohli připravit pro vítěze hodnotné ceny,“ dodal Josef Černý.

Ceny pro vítěze a další úspěšné vůdce byly rozdány v neděli odpoledne při slavnostním ukončení memoriálu v restauraci U Lojzika v Popovičkách. Slova chvály zde však zazněla nejen na adresu soutěžících. Od všech účastníků memoriálu i porotců je vyslechli i členové Mysliveckého sdružení Družba Dobřejovice za skvělou přípravu zkoušek i vynikající zázemí.

Foto: Libor Beníček





MOHLO BY VÁS ZAJÍMAT

Osladte si život i zdraví

Je tu podzim a je třeba počítat s tím, že chladné a nevlídné počasí se dříve či později odrazí i na našem zdraví. Společně s místními včelaři vám tedy přinášíme několik dobrých rad i receptů, jak své zdraví chránit s pomocí medu.

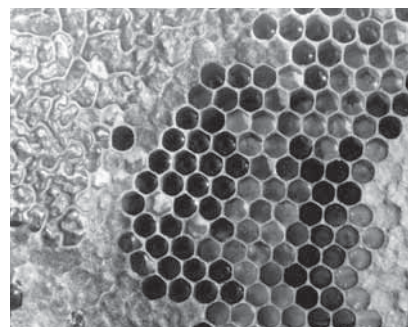
Med je totiž významným zdrojem živin a jeho blahodárné působení na lidský organismus je opravdu široké. Od pradávna se používá jako podpůrný prostředek při nachlazení. Kromě doplnění energie působí i psychologicky – i malé děti vědí, že med je zdravý. Dostatek tekutin, teplo a klid zařídí vše ostatní.

Dáváme-li med do čaje (zejména s citrónem), je lepší, když tekutina

už není vroucí. Med i citrón si tak uchovají více hodnotných látek.

Lékaři ze Státní univerzity v Pensylvánii v rámci vědecké studie zjistili, že čajová lžička medu (nejlépe pohankového) podaná večer před spaním při zánětu horních cest dýchacích napomáhá tlumení kašle a klidnému spánku více, než volně prodejné léky. Podobné užití medu je dobré i proti nespavosti.

Aby si med zachoval veškeré živiny co nejdéle, je třeba ho uchovávat především v suchu. Při dlouhodobém skladování je pak důležité i temno. V chladu med být nemusí, ale svědčí mu to. Mráz nevádí – naopak, biologická aktivita medu se sníží na minimum a navíc se zpomalí i krystalizace. Ta je v případě medu přirozeným



procesem. Některé medy (hlavně řepkový) začnou krystalizovat i během týdne či dvou. Takový med můžeme buď rozehrát nebo napastovat. Teplota vyšší než 50°C však z medu udělá pouhé sladidlo, neboť dojde ke zničení enzymů a jiných cenných látek.

Zdroj: www.vcelky.cz

NOVĚ OTEVŘENÁ VINOTÉKA VELKÉ POPOVICÉ

- **OTEVŘELI JSME PRO VÁS NOVOU VINOTÉKU VE VELKÝCH POPOVICÍCH**
- **NABÍZÍME 12 DRUHŮ MORAVSKÉHO SUDOVÉHO VÍNA Z VINAŘSKÉ OBLASTI VELKÉ PAVLOVICE**
- **90 DRUHŮ LÁHVOVÉHO VÍNA, KDE SI MŮŽETE VYBRAT OD VÍN JAKOSTNÍCH AŽ PO VÍNO LEDOVÉ Z VÍCE NEŽ ŠESTI VINAŘSTVÍ Z OBLASTI JIŽNÍ MORAVY**
- **DÁLE OD ZÁŘÍ NABÍZÍME MORAVSKÝ BURČÁK**
- **PŘIJĎTE K NÁM OCHUTNAT A SEZNÁMIT SE S HISTORIÍ MORAVSKÝCH VINAŘSTVÍ**
- **PROVOZNÍ DOBA PO - PÁ 9:00 - 18:00, SO 9:30 - 12:00**

NAJDETE NÁS V NOVÉM BYTOVÉM KOMPLEXU
VE V. POPOVICÍCH - ULICE MASARYKOVA



Vydávání zpravodaje U nás v Petřínově a Radimovicích podporuje Arendon, a.s.

Další číslo obecního zpravodaje vyjde v lednu 2013, uzávěrka inzerce 15. 12. 2012. DTP: Hana Melčová, Distribuce: OÚ Petřínov, Náklad: 300 kusů



ZONE

Autoservis

Vaše vozidlo k nám nemusíte vozit, dojedeme si pro něj k Vám domů nebo do firmy a půjčíme Vám náhradní vůz.

Provádíme servis osobních a dodávkových vozů všech značek

Výměny veškerých dílů a kapalin

Montáže autodoplňků

Opravy elektroinstalace

Zajišťujeme STK a emise včetně přípravy

Prodej náhradních dílů všech značek a autokosmetiky

Auto - Diagnostika

Diagnostika vozidel pro vozy všech značek od roku 2000 do současnosti

Diagnostiku a kontrolu řídicích jednotek vozidel provádíme na nejmodernějším zařízení od společnosti WUERTH

Provedeme na vašem automobilu například tyto diagnostické úkony:

výčtení a nalezení závady řídicích jednotek motoru, ABS, airbagů, a ostatních řídicích jednotek ve vozidle

komunikace s řídicími jednotkami

čtení paměti závady, mazání chyb

testy akčních členů

nulování servisních intervalů atd.

základní nastavení, kódování a jiné

Autoskloervis

Výměny autoskel, skla pro všechny značky.

Z připojištění čelního skla Vám sklo vyměníme dle podmínek vaší pojistné smlouvy (dle spoluúčasti sjednané mezi Vámi a vaší pojišťovnou, pokud je pojistná událost plně likvidní fakturujeme rovnou pojišťovně).

Klimaservis

Provádíme plnění klimatizací, čištění, desinfekci, výměnu kabinových filtrů, opravy nefunkčních klimatizací, pravidelnou údržbu plně funkčních klimatizací

Pro správnou údržbu používáme nejmodernější klima přístroj Valeo

Pneuservis

Přezouváme a vyvažujeme kola a pneumatiky do velikosti 14x24" včetně RFT

Prodej Pneumatik, Disků AL i plechových, a duší

Opravy pneumatik, disků i duší

Uskladnění pneumatik nebo kompletních kol

Další služby

Odtahy vozidel do celkové váhy vozidla 2410 kg

Náhradní vozidlo

Při servisu půjčení zdarma

Autolakovna - zprostředkujeme Vám nalakování nebo opravu havarovaného vozidla

Geometrie - zprostředkujeme Vám geometrii náprav na laserovém přístroji

BRNO PRAHA

EXIT 15
VELKÉ POPOVICE

Ringhofferova 419
Velké Popovice
251 69

www.pneu-cafe.cz



NEVYHOVUJE VÁM PRACOVNÍ DOBA?

Zavolejte nám: +420 774 607 321

Napište nám: info@pneu-cafe.cz

... a domluvíme termín dle Vaší potřeby i mimo pracovní dobu



JSME PLÁTCI DPH

Firmám nabízíme možnost platby na fakturu.

Akceptujeme platební karty!

pneu-cafe.cz